



MINISTRI KÄSKKIRI

Tallinn

19.06.2023 nr 152

Ohvrikoha Hiissaar kultuurimälestiseks tunnistamine

Muinsuskaitseaduse (edaspidi *MuKS*) § 14 lõike 1 ja 2 ning § 19 lõike 1 alusel:

1. Tunnistan kultuurimälestiseks (kinnismälestiseks) ohvrikoha mälestise liigiga „ajalooline looduslik pühapaik“ ja nimetusega ohvrikoht Hiissaar (asukoht Ida-Viru maakond, Alutaguse vald, Roostoja küla, Alutaguse rahvuspark 1, KÜ 81501:004:0134).

2. Kehtestan mälestise piiri vastavalt kaardile käskkirja lisas 1.

3. Kehtestan mälestise kaitsevööndi vastavalt kaardile käskkirja lisas 2. Kaitsevööndi eesmärk on tagada kinnismälestise säilimine sobivas ja toetavas keskkonnas ning tagada selle vaadeldavus.

Muinsuskaitseametil teha käskkiri teatavaks menetlusosalistele ning kanda mälestise ja kaitsevööndi andmed kultuurimälestiste registrisse ja Maa-ameti kaardile.

Käskkirja on võimalik vaidlustada 30 päeva jooksul käskkirja avalikult teatavaks tegemisest Riigi Teatajas, esitades kaebuse halduskohtusse halduskohtumenetluse seadustikus sätestatud korras.

Vastavus riikliku kaitse eeldusele ja kaitse alla võtmise põhjendus

Ohvrikoht Hiissaar asub Ida-Viru maakonnas Muraka raba kaguosas soosaarel. Ohvrikoht on ümbritsetud märgalaga: põhja, lääne ja lõuna suunas kõrgrabaga, kus kasvavad kidurad soomännid, ja idast täiskasvanud metsaga, mis kasvab turvastunud ja madalsoo muldadel. Ohvrikoht paikneb 2,23 ha suurusel alal.

Eesti looduslikke pühapaiku mainitakse kroonikates esimest korda juba 13. sajandil. Nendes kirjeldatakse kivide, puude ja teiste loodusobjektide austamist ning paikadega seotud ohverdamist – läbiv on pühaduse motiiv ja keeld paika rikkuda. Oletatavasti ulatuvad mõned Põhja-Eesti hiiekohad tagasi kuni eelrooma rauaajale (500 eKr – 50 pKr), kuid samas on looduslike pühapaiku, mille kasutus võis saada alguse alles 19. sajandil. Igal juhul saab väita, et looduslike pühapaikade traditsioon esindab eelkristlikku arusaama, mille puhul nähti loodust hingestatult ja peeti erinevaid loodusobjekte pühaks.

Looduslikud pühapaigad on olulised piirkondliku identiteedi hoidjad ja samal ajal kogu Eesti rahvusliku identiteedi osa ärkamisajast kuni tänapäevani. Ajaloolised looduslikud pühapaigad on kompleksed muistised, mis sisaldavad nii materiaalse kui ka vaimse kultuuripärandi elemente. Vaimse kultuuripärandi moodustab looduslike pühapaikade rahvapärimus, milles kajastuvad

traditsioonilised uskumused ja rituaalsed käitumispraktikad. Pärimuse materiaalne ilming on pühapaikadega seotud inimtekkelised elemendid ning rituaalideks kasutatud loodusobjektid. Materiaalse kultuuripärandi üheks osaks võib lugeda ka pühaks peetud maastikuobjektidega seotud looduskeskkonda.

MuKS-i § 10 lõike 1 kohaselt on riikliku kaitse alla võtmise eeldus, et kultuuriväärtusega asi või maa-ala esindab Eesti ainelise kultuuripärandi väärtuslikumat osa, millel on teaduslik, ajalooline, kunstiline või muu kultuuriväärtus. Riikliku kaitse eelduse hindamisel lähtutakse kultuuriministri 15.05.2019 määruses nr 23 „Mälestise liikide ja muinsuskaitseala riikliku kaitse üldised kriteeriumid ning muinsuskaitsealal asuvate ehitiste väärtusklassid“ sätestatud kriteeriumidest.

Vastavus riikliku kaitse üldistele kriteeriumidele

Ohvrikoht Hiissaar vastab kõikidele riikliku kaitse üldistele kriteeriumidele.

Selektiivsus – Hiissaar on esinduslik näide eesti kultuuritraditsioonist, kus peeti pühaks erinevaid loodusobjekte. Paljud Eesti looduslikud pühapaigad ei ole tänapäevani säilinud või on nende kohta käiv pärimuslik andmestik liiga üldsõnaline, et paiku üles leida. Ohvrikoha Hiissaar puhul on säilinud nii suuline rahvapärinus kui ka konkreetses füüsilises keskkonnas tuvastatav pühaks peetud rabasaar, mistõttu on see Iisaku kihelkonna ja ülejäänud ajaloolise Virumaa looduslike pühapaikade inventuuri¹ tulemuste põhjal esinduslik pühapaik.

Originaalsubstantsi säilivus – ohvrikohas on säilinud soosaar koos loodusliku keskkonnaga, mida pärimuse põhjal on tervikuna pühaks peetud. On keeruline hinnata, kas pärimuses mainitud puud on samad, mis soosaarel tänapäeval kasvavad, kuid seda võib eeldada põliste mändide puhul saare põhjaosas. Saarel kasvavad pärnad võivad olla pärimuses mainitud pärnade juurevõsudest kasvanud.

Tehniline seisukord – ohvrikoht Hiissaar on väga heas seisukorras. Seal ei ole jälgi hiljutisest inimtegevusest, sh ei ole piirkonda mõjutanud arendus- või majandustegevused (nt turba kaevamine või metsaraie). Kunagine põllumaa soosaarel on uuesti metsa kasvanud ja saanud loodusliku ilme. Vabadussõjaegne punkriase ja kaevikud on omal ajal küll kahjustanud soosaare põhjaosa looduslikku ilmet, kuid soosaare üldist seisukorda need ei mõjuta ning on tänapäeval vaadeldavad ühe kultuuriväärtusliku kihistusena soosaare ajaloos. Ohvrikohta on endiselt võimalik hiiepaigana kasutada.

Vastavus ajaloolise loodusliku pühapaiga kriteeriumidele

Ohvrikoht Hiissaar vastab kõigile kolmele ajaloolise loodusliku pühapaiga kriteeriumile.

Vanus – ohvrikoht Hiissaare paika pühaks pidav pärimus ja seonduv paiga rituaalne kasutamine on tagasi viidav 19. sajandisse. Tõenäoliselt ulatub ohvrikoha pühapaigana kasutamine ajas palju kaugemale.

Kirjaliku ja/või pärimusliku teabe olemasolu – ohvrikoha Hiissaar kohta on arhiivides säilinud kaheksa pärimusteadet, mis kajastavad paiga pühadusele osutavat toponüümi ning paljudel juhtudel ka detailsemaid paigaga seotud uskumusi ja praktikaid. Rahvapärinuses esitatud detailid ühtivad looduses tuvastavate pinnavormidega ning piirkonnas säilinud toponüümidega. Täiendavalt on Hiissaart ja selle pärimust kajastatud mitmetes trükistes.

Pärimuse või tavade järjepidevus – 2021. aasta paikvaatluse käigus ei tuvastatud tõendeid (nt piirkonda jäetud ande) Hiissaare kasutamisest tänapäeval loodusliku pühapaigana. Samas ei pruugi loodusliku pühapaiga tavandist lähtuv kasutus jätta piirkonda visuaalseid jälgi. Kindlasti võib aga väita, et ümbruskonnas ja laiemalt on säilinud teave paiga usundiajaloolise tausta kohta – seda tõendavad viimase 30 aasta jooksul avaldatud arvukad trükised, kus on Hiissaart kirjeldatud. Teabe säilimisele on kaasa aidanud piirkonna elanike kodulooline tegevus.

Ohvrikoht Hiissaar on tähelepanuväärne paik, mille kohta on säilinud arvukalt detailset kohapärimust nii ohvrikohal tehtud toimingute kui ka laiemalt paiga pühaduse kohta. Seetõttu on

¹ Looduslike pühapaikade inventeerimise aruanded. Ida-Virumaa. <https://www.muinsuskaitseamet.ee/et/looduslike-puhapaikade-arengukava-uuringu-aruanded>

paik oluline teadusliku teabe allikas ajalooliste rituaalsete praktikate uurimisel ning väärtuslik pärandmaastiku kihistus. Muraka rabas asuv ohvrikoht vastab riikliku kaitse eeldusele, sh nii riikliku kaitse üldistele kui ka ajalooliste looduslike pühapaikade kriteeriumidele, ning esindab Eesti kultuuripärandi väärtuslikumat osa. Eeltoodule tuginedes on põhjendatud tunnistada ohvrikoht kultuurimälestiseks liigiga „ajalooline looduslik pühapaik“.

Mälestise piir

Ohvrikoht on maa-alaline objekt, millele on MuKS-i § 19 lõige 2 punkti 1 kohaselt vaja kehtestada piir.

Mälestise piiri kehtestamisel on arvestatud kohapärimust ja ajaloolisi allikaid ning paiga looduslikke olusid, sh nii soosaare pinnavormi reljeefi ulatust kui ka soosaarega seonduva kõrgema puistu tänapäevast ja ajaloolist piiri. Nii suuline pärimus kui ka ajaloolised kaardid näitavad üheselt, et ohvrikoht Hiissaar on olnud piirkonnas selgelt eristuv soosaar. Mälestise piir põhjast, lõunast ja läänest on määratletud soosaarel kasvava kõrgema puistu piiriga, mis kattub üldiselt ka soosaare mineraalmaa servaga. Soosaare idaküljel asuvat märgala on Saksoja kraavi süvendamise tõttu viimase saja aasta jooksul olulisel määral kuivendatud ning piirkonnas kasvab tänapäeval täiskasvanud mets. Seega on mälestise idapiiri määramisel arvestatud ajaloolistel kaartidel eristuvat puistu piiri, mis kattub minevikus tajutava soosaare piiriga.

Mälestise ohvrikoht Hiissaar suurus on 2,23 ha ning see paikneb riigiomandisse kuuluval katastriüksusel Alutaguse rahvuspark 1 (KÜ 81501:004:0134).

Kaitsevöönd

MuKS-i § 14 lõike 1 kohaselt võib kinnismälestise kaitseks kehtestada kaitsevööndi, kaaludes selle vajadust ja ulatust kaitsevööndi eesmärkidest lähtudes. Kaitsevöönd kehtestatakse eesmärgiga tagada kinnismälestise vaadeldavus ja selle säilimine sobivas ja toetavas keskkonnas.

Ohvrikoht Hiissaar asub soosaarel, mis põhjast, lõunast ja läänest eristub selgelt ümbritsevast Muraka rabast. Seejuures avanevad rabast ohvrikohale muljetavaldavad vaated, sest ohvrikohas kasvavad puud kõrguvad selgelt üle rabale omase kidura taimestiku. Säilinud pärimus kinnitab, et kaugelt rabast nähtavad puud on olnud ohvrikoha kasutajatele rabas liikudes orientiiriks: „Iissaar oli ilus kõrge saar kesk lagedat raba, seal kasvasivad suured puud: kased, kuused, männid, haavad. Saar paistis kesk raba kaugele.“ Ohvrikoha idaküljel kasvab kõrge mets ja soosaar ei ole kaugemalt vaadeldav.

Arvestades nii kaitsevööndi eesmärke kui ka teadaolevat ajaloolist tausta, st et ohvrisaar oli rabas liikudes selgelt kaugelt eristuv, on oluline tagada sellele avanevate kaugvaadete säilimine üle avatud maastiku. Seetõttu on põhja, lõuna ja lääne suundades kaitsevööndi ulatuseks arvestatud 100 meetrit mälestise piirist. Ohvrikoha idaküljel on kaitsevööndi piir määratletud Saksoja kraaviga, mis muudab kaitsevööndi piiri looduses kergesti jälgitavaks ja üheselt mõistetavaks. Ühtlasi on oluline, et kraaviga seonduvate võimalike kaevetööde korral esitataks Muinsuskaitseametile teatis, sest kraavi veerežiimil on otsene mõju pühapaigale. Eelnevast tulenevalt kehtestatakse kaitsevöönd 9,92 ha suurusel alal, mis paikneb riigiomandisse kuuluval katastriüksusel Alutaguse rahvuspark 1 (KÜ 81501:004:0134).

Mälestisel ja selle kaitsevööndis kehtivad piirangud ja leevendused

Leevendused MuKS-i § 52 lõigetes 1 ja 3 sätestatud tööde tegemise loakohustusest ning § 58 lõigetes 1–3 sätestatud kooskõlastamise või teavitamise kohustusest ei ole asjakohased.

MuKS-i §-dest 52 ja 58 tulenevalt on ajaloolise loodusliku pühapaiga alas ja selle kaitsevööndis kooskõlastamise, tööde tegemise loa- või teatise kohustuslikud tegevused ehitamine, kõrghaljastuse rajamine, raie-, kaeve-, haljastus- ja pinnase teisaldamise ja juurdeveoga seotud tööd, maapinna ettevalmistamine metsaseaduse mõistes ning kinnistupiiride ja maa sihtotstarbe muutmine. Need tööd mõjutavad vahetult ajaloolise loodusliku pühapaiga kui mälestise seisundit ja säilimist, mistõttu on iga kord vajalik kaaluda kavandatud tööde lubatavust, seades vajaduse korral lisatingimusi kultuuriväärtuse säilimise tagamiseks.

Ohvrikoht Hiissaar paikneb Alutaguse rahvuspargis (väline tunnus KLO1000669) Muraka raba sihtkaitsevööndis (KLO1101932). Ühtlasi on saarel III kategooria kaitsealused liigid *Columba oenas* (õõnetuvi; KLO9130160) ning *Ficedula parva* (väike-kärbsenäpp; KLO9131183). Saar paikneb ka maardla geoloogilisel uuringualal (Peipsi uuringuväli (M37)). Ohvrikoha kaitsevööndialale ulatub Saksoja kalda piirangute vöönd (VEE1059800). Mälestise alal ja kaitsevööndis kehtivaid piiranguid reguleerivad lisaks MuKS-ile maapõueseadus, looduskaitseeadus ja planeerimisseadus ning Alutaguse rahvuspargi kaitse-eeskiri².

Alutaguse rahvuspargi kaitse-eeskiri sätestab, et rahvuspargi üks eesmärk on kaitsta Muraka soostikku ning kaitsta ja tutvustada piirkondlikku kultuuripärandit ja ajaloolis-kultuurilisi objekte. Muraka raba sihtkaitsevööndi kaitse-eesmärk on tagada koosluste areng üksnes loodusliku protsessina, vajaduse korral taastada eelnevalt inimtegevusest rikutud koosluste looduslikkus. Hiissaart hõlmavas sihtkaitsevööndis on keelatud majandustegevus ning loodusvarade, sh maavarade, kasutamine ja lageraie. Ohvrikoha looduskaitsepiirangud ja mälestise kaitse eesmärgid toetavad teineteist. Seejuures annab mälestise staatus Muinsuskaitseametile loakohustuse, kooskõlastamise või teavitamise kohustuse raames võimaluse otseselt suunata tegevust mälestise alal ja kaitsevööndis. Lisaks saab Muinsuskaitseametit tulevikus kaasata looduskaitsepiirangute muutmisel ja amet saab anda vajaduse korral suuniseid mälestise kultuuriväärtustest lähtudes. Oluline on see näiteks võimalike liikumispiirangute sätestamisel, piirkondliku kultuuripärandi tutvustamisel või rikutud koosluste taastamiseks vajalike tööde tegemisel (nt Muraka soo veerežiimi taastamisel).

Ajaloolise loodusliku pühapaiga alal kehtivad mälestise säilimist tagavad nõuded. MuKS-i § 33 lõike 1 alusel peab igaüks hoiduma tegevustest, mis võib mälestist ohustada, rikkuda või selle hävitada. MuKS-i § 36 lõige 1 punktid 1 ja 2 näevad ette, et mälestise omanik või valdaja peab viivitamata Muinsuskaitseametit teavitama mälestist kahjustada võivast ohust, kahjustumisest või hävimisest ning mälestise tahtevastasest üleminekust.

Käskkirjas käsitletud maa-ala riikliku kaitse alla võtmine aitab säilitada ohvrikohta. Seejuures on säilimise eeldus võimalikult vähene inimõju, mille all ei peeta silmas tavandist lähtuvat kasutamist, mis on kultuuriväärtusi säilitav, vaid loodusliku pühapaiga hoidmist sellisena nagu see on kujunenud looduslike protsesside ja tavandist lähtuva inimõju tulemusena.

Kultuurimälestiseks tunnistamise asjaolud ja menetluse läbiviimine

Ohvrikoht Hiissaar asub Alutaguse rahvuspargis ja kuulub Eesti Vabariigile. Kaitseala valitseja on Keskkonnaamet.

18.06.2019 tegi Muinsuskaitseameti juures tegutsev ajalooliste looduslike pühapaikade ekspertiisnõukogu ettepaneku võtta ohvrikoht Hiissaar riikliku kaitse alla.

² Alutaguse rahvuspargi kaitse-eeskiri. <https://www.riigiteataja.ee/akt/122122020019>

30.07.2021 küsis Muinsuskaitseamet Alutaguse Vallavalitsuselt ja Riigimetsa Majandamise Keskuselt arvamust ohvrikoha kultuurimälestiseks tunnistamise menetluse algatamise kohta. Arvamusi ei esitatud.

03.11.2021 tegi Muinsuskaitseamet ohvrikohal välitöid. Välitööde käigus analüüsiti ohvrikoha ulatust maastikul, kontrolliti pühapaiga seisukorda, võrreldi pärimuslikke andmeid paigas tuvastavate elementidega ja kontrolliti võimaliku arheoloogilise kultuurikihi olemasolu, mida väiksemahuliste uuringute käigus ei tuvastatud.

08.04.2022 küsis Muinsuskaitseamet Keskkonnaametilt arvamust menetluse algatamise kohta. 14.04.2022 vastas Keskkonnaamet, et kuna piirkondliku kultuuripärandi ning ajaloolis-kultuuriliste objektide kaitse on üks Alutaguse rahvusparki kaitse-eesmärkidest, pooldab Keskkonnaamet ohvrikoha kultuurimälestiseks tunnistamist. Ühtlasi juhtis Keskkonnaamet tähelepanu, et Alutaguse rahvusparki kaitse-eeskirja alusel on Muraka raba sihtkaitsevööndi kaitse-eesmärk tagada koosluste areng üksnes loodusliku protsessina ning ohvrikohta potentsiaalselt kahjustada võivad tegevused on selles paigas keelatud. Seejuures on tulevikus võimalik sulgeda ohvrikoha idapiiril kulgev kraav rabakoosluste loodusliku veerežiimi taastamiseks.

Selleks, et selgitada välja, kas ohvrikoha ajalooliseks looduslikuks pühapaigaks tunnistamine on põhjendatud, koostas Muinsuskaitseamet 2022. aastal eksperdihinnangu ohvrikoha kultuuriväärtuse väljaselgitamiseks. Eksperdihinnangus jõuti järeldusele, et tegu on kultuuriväärtusliku loodusliku pühapaigaga ning tehti ettepanek võtta ohvrikoht Hiissaar riikliku kaitse alla.

04.01.2023 saatis Muinsuskaitseamet ohvrikoha kultuurimälestiseks tunnistamise eelnõu tutvumiseks ja arvamuse avaldamiseks Riigimetsa Majandamise Keskusele ja Alutaguse Vallavalitsusele ning 16.02.2023 Keskkonnaametile.

28.02.2023 vastas Keskkonnaamet, et kuna Alutaguse rahvusparki kaitsekord toetab Hiissaare säilimist, ei ole Keskkonnaametil selle mälestiseks tunnistamise kohta vastuväiteid. Lisaks juhiti tähelepanu, et Alutaguse rahvusparki eesmärk on muu hulgas piirkondliku kultuuripärandi ning ajaloolis-kultuuriliste objektide kaitse ja tutvustamine ning Muraka raba sihtkaitsevööndi kaitse-eesmärk on koosluste arengu tagamine üksnes loodusliku protsessina, mistõttu on mälestise ja selle kaitsevööndi alal keelatud pinnase- ja kaevetööd või metsa majandamine. Ühtlasi viidati, et mälestise kaitsevööndi idapiiril paikneva Saksoja puhul on looduskaitseliku tööna võimalik kraavi sulgeda sookoosluste veerežiimi taastamiseks. Sulgemistöid projekteerides modelleeritakse enne võimalik veetaseme tõus, mille kaudu saab hinnata, kas see võib mõjutada mälestise seisundit.

12.04.2023 esitas Muinsuskaitseamet kultuuriministrile ettepaneku tunnistada ohvrikoht Hiissaar kultuurimälestiseks. Ettepanekut arutati 17.05.2023 toimunud Muinsuskaitse Nõukogus, kus sellega nõustuti ning otsustati teha kultuuriministrile ettepanek tunnistada ohvrikoht kultuurimälestiseks.

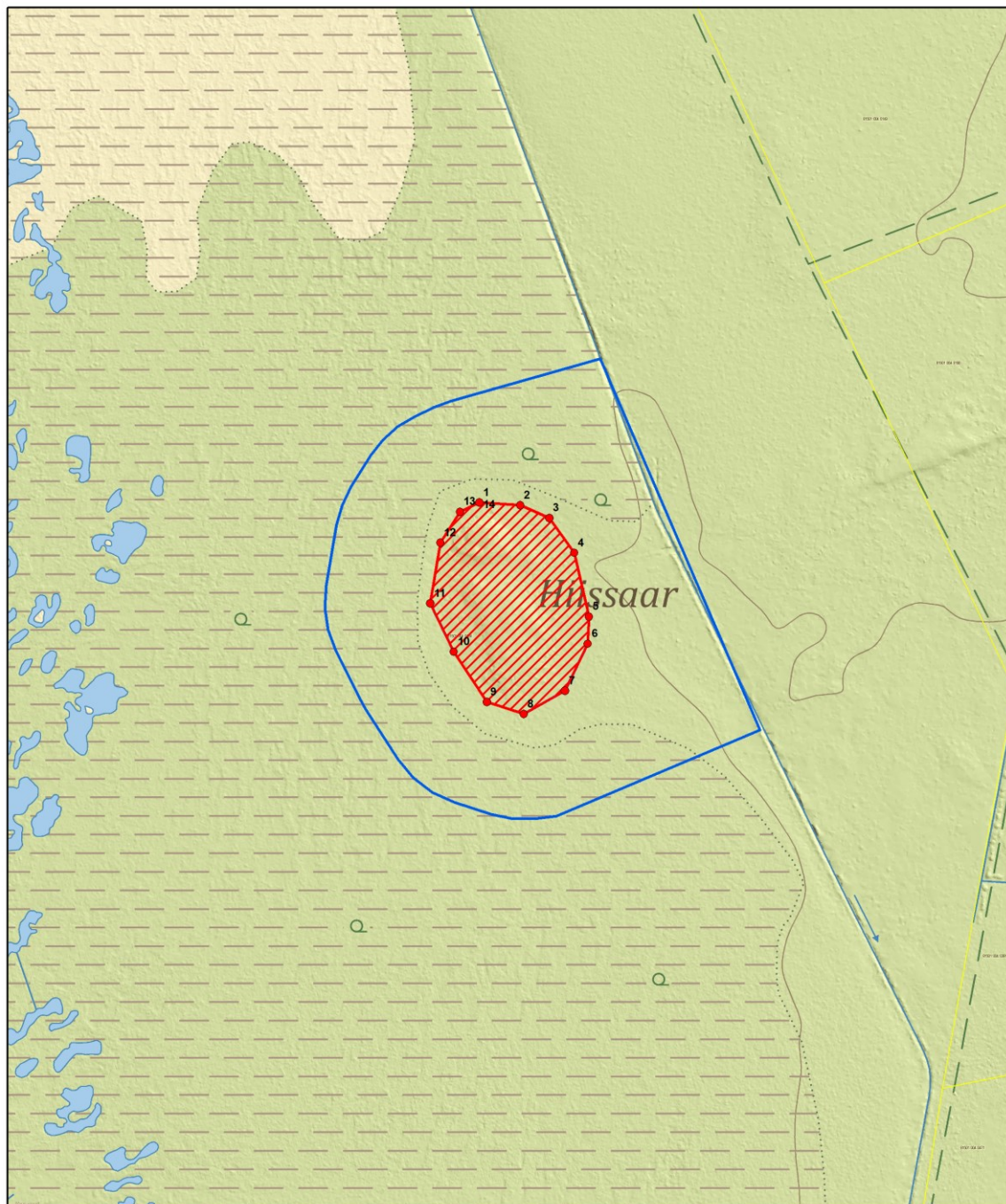
(allkirjastatud digitaalselt)

Heidy Purga

Lisa 1. Mälestise piir

Lisa 2. Kaitsevööndi piir

Mälestise piir



- Mälestis
- Mälestise nurgapunkt
- Kaitsevöönd
- KÜ 2022



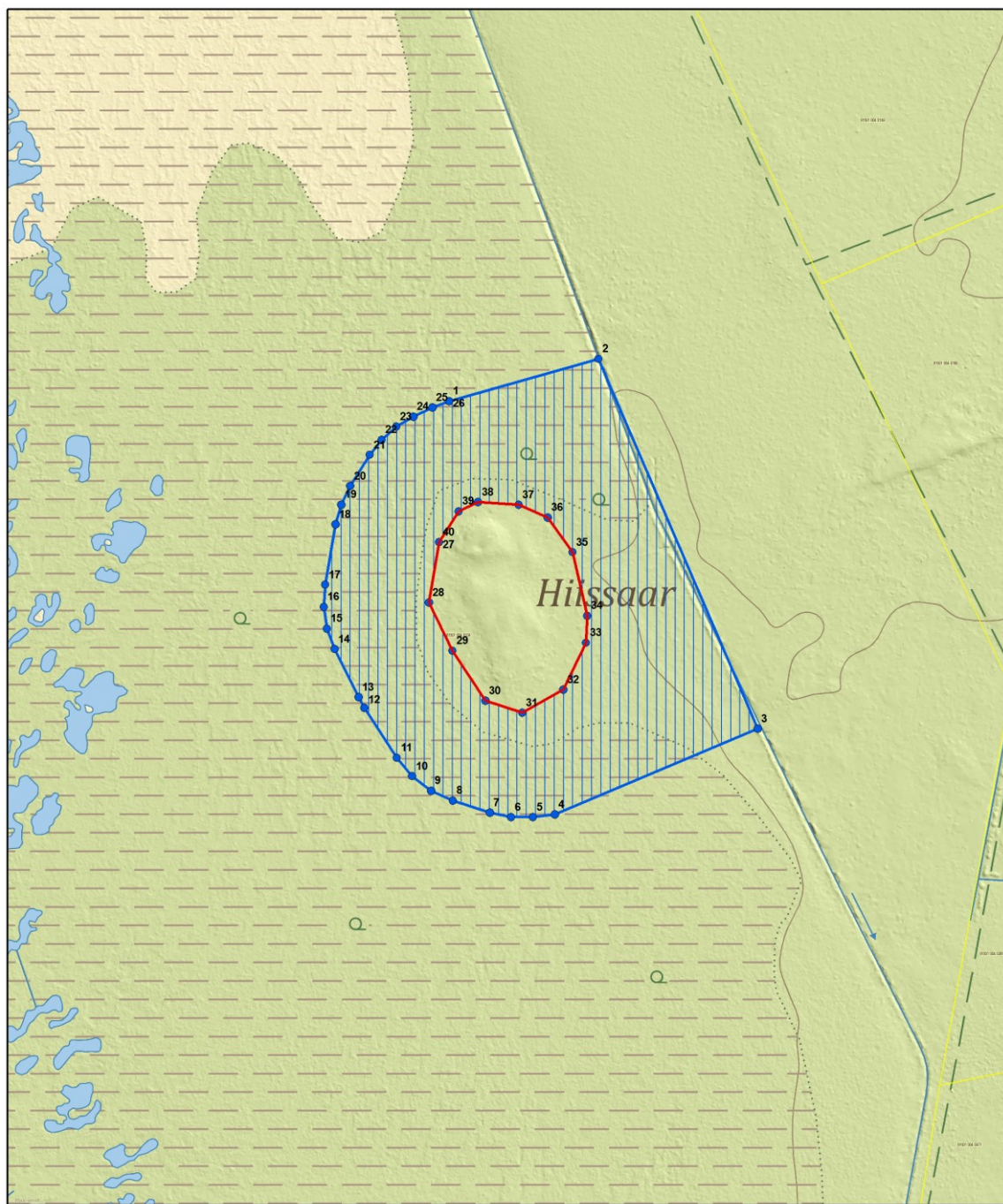
0 50 100 m

Muinsuskaitseamet
Aluskaart: Maa-amet 2022
Kuupäev: 12.04.2022

Tabel 1. Mälestise ohvrikoht Hiissaar piiri koordinaadid

Nr	X	Y
1	6556262,21	678238,43
2	6556259,6	678277,11
3	6556247,51	678304,77
4	6556214,15	678328,46
5	6556154,03	678342,38
6	6556128,14	678341,3
7	6556083,58	678319,71
8	6556061,53	678280,66
9	6556073,02	678245,28
10	6556120,59	678214,36
11	6556166,43	678191,73
12	6556223,97	678201,54
13	6556253,41	678220,16
14	6556262,21	678238,43

Kaitsevööndi piir



- Mälestis
- Kaitsevöönd
- Kaitsevööndi nurgapunkt
- KÜ 2022



0 50 100 m

Muinsuskaitseamet
Aluskaart: Maa-amet 2022
Kuupäev: 12.04.2022

Tabel 2. Mälestise ohvrikoht Hiissaar kaitsevööndi koordinaadid

Nr	X	Y
1	6556358,406	678211,12
2	6556398,555	678353,14
3	6556046,221	678504,37
4	6555964,687	678311,48
5	6555962,033	678290,65
6	6555962,104	678269,98
7	6555966,42	678249,78
8	6555977,904	678214,4
9	6555987,285	678193,81
10	6556001,059	678175,84
11	6556018,518	678161,44
12	6556066,087	678130,52
13	6556076,318	678124,7
14	6556122,166	678102,06
15	6556141,751	678094,82
16	6556162,413	678091,81
17	6556183,25	678093,15
18	6556240,782	678102,97
19	6556259,788	678108,18
20	6556277,402	678117,02
21	6556306,846	678135,63
22	6556321,563	678146,98
23	6556333,927	678160,85
24	6556343,51	678176,78
25	6556352,309	678195,05
26	6556358,406	678211,12
27	6556223,967	678201,54
28	6556166,434	678191,73
29	6556120,586	678214,36
30	6556073,017	678245,28
31	6556061,532	678280,66
32	6556083,583	678319,71
33	6556128,143	678341,3
34	6556154,032	678342,38
35	6556214,152	678328,46
36	6556247,508	678304,77
37	6556259,596	678277,11
38	6556262,209	678238,43
39	6556253,41	678220,16
40	6556223,967	678201,54